

Oppdragsgiver: **Kystverket**

Oppdragsnr.: **52209179** Dokumentnr.: **Kystteknikk 03**

Til: Trym Hauge Nilsen

Fra: Athul Sasikumar

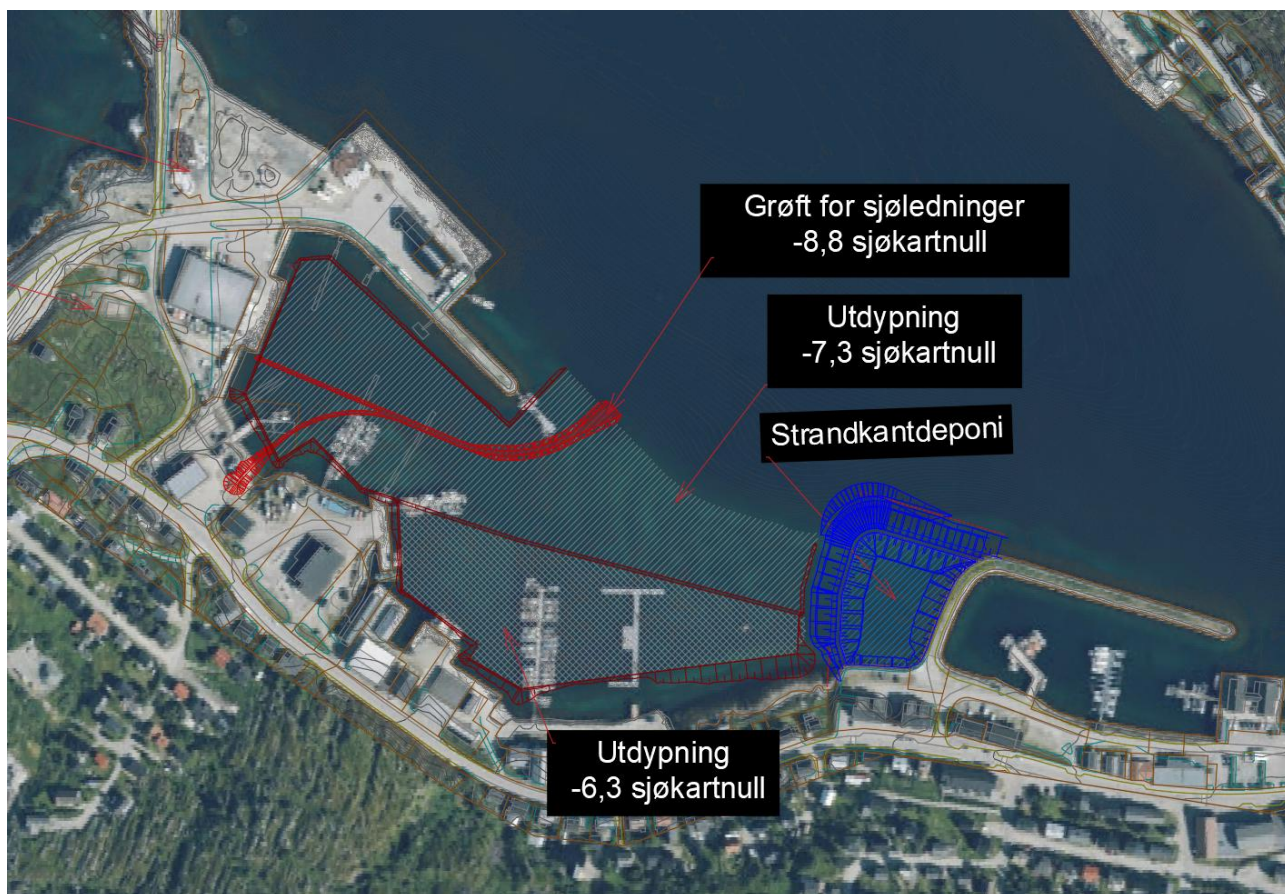
Dato: 2025-11-21

► Mengdeoversikt for moloer, utdypning og utfylling - Kjøllefjord

Utdypning

Mudringen skal deles inn i to arealer. Arealer 1 skal ned til -6.3 mens arealer 2 skal ned til -7.3 (sjøkartnull). I tillegg skal det mudres en 1,5 meter dyp grøft for ledningene. Se Figur 1. Mudringsrennen etableres med en skråningshelning på 1:2 i Utdypningen i havn starter med mudring av forurensede masser først, etterfulgt av mudring av rene løsmasser og til slutt sprenging av berg. Mudringsrennen etableres med en skråningshelning på 1:2 i løsmasser og 10:1 i fjell. Det etableres minimum en 1 meter bred berghylle mellom topp bergskjæring og mudringsskråning. På bakgrunn av resultatene fra gjennomførte sedimentundersøkelser skal de øverste 50 cm av sediment behandles som forurenset, med 30 cm som minimumskrav.

En oversikt over mengdene er gitt i Tabell 1.



Figur 1

Oversiktskart – Utdypning og utfylling

Oppdragsgiver: **Kystverket**

Oppdragsnr.: **52209179** Dokumentnr.: **Kystteknikk 03**

Tabell 1 Mengdeoversikt – Utdypning og grøft

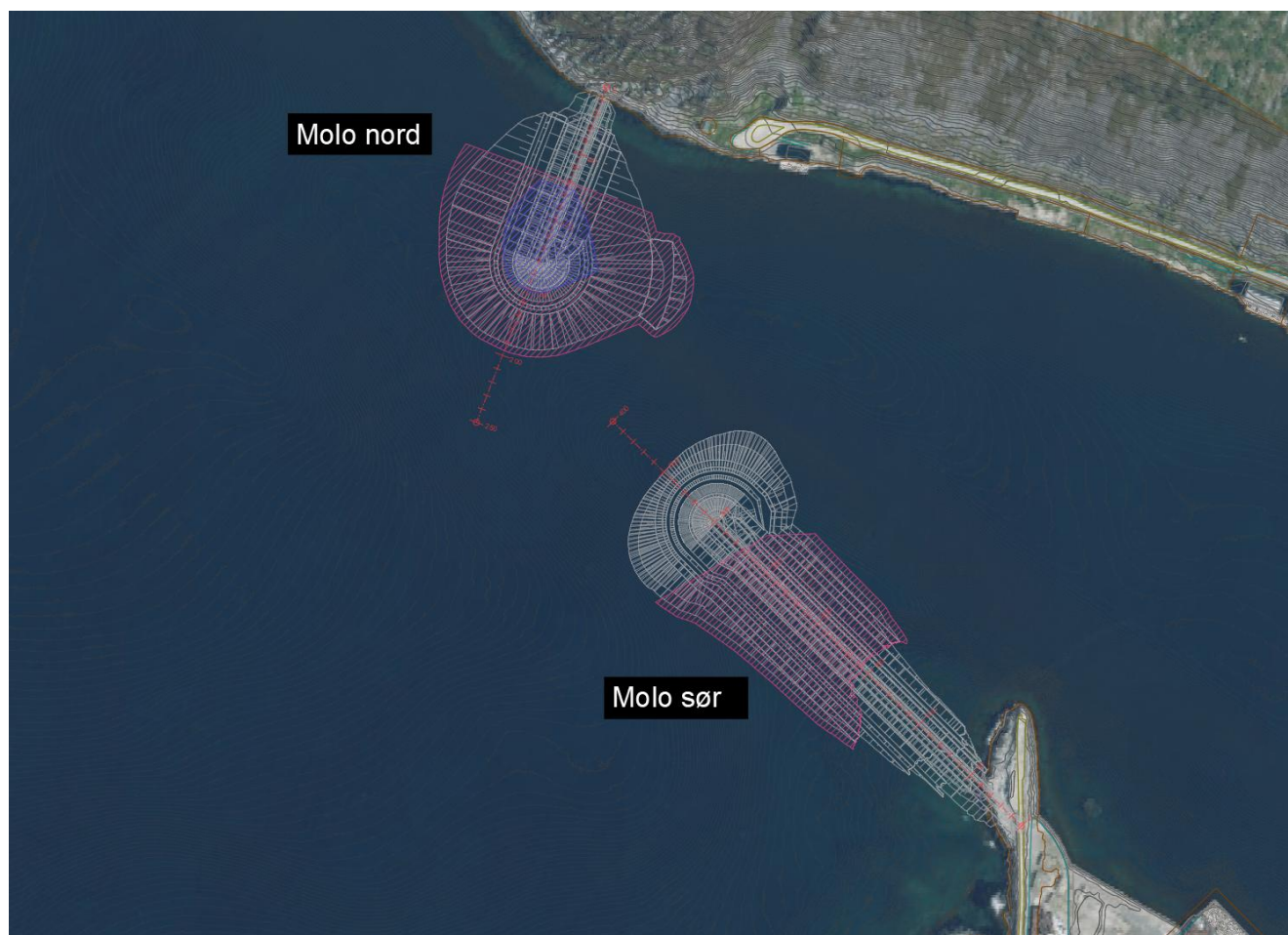
Utdypning til -7,3 og -6,3	Volum/Areal
Rene løsmasser (fm3)	18 000
Forurensede løsmasser (fm3)	25 000
Sprengstein (fm3)	25 000
Grøft for ledninger	Volum/Areal
Fjell (fm3)	1300
Rene løsmasser (am3)	1200
Forurensede løsmasser (fm3)	50

Moloer og strandkantdeponi

Det er planlagt 2 moloer mellom Klubben og Galgeneset. Den nordligste moloen vil ha fotpunkt ned til ca. 35 m, mens den sørligste vil gå ned til ca. 20 m på det dypeste. Plassering av moloen er vist i Figur 2

Det skal etableres en permanent utfylling på innsiden av molo nord, som vil fungere som anleggsvei og riggområde under byggingen av moloen. Dette området kan også benyttes til fremtidig reparasjon og vedlikehold av moloen.

Plassering av utfylling/deponi for forurensedemasser er vist i Figur 1. Volumberegningene tilsier at det er plass til omtrent 35 000 m³ mudringsmasser i deponiet. Toppdeponiet er plassert på +5,0 m sjø0.



Figur 2 Oversiktskart – Moloer, utfylling.

Tabell 2 Mengdeoversikt – Molo nord

Item	Volum/Areal
Tildekking under molo nord (m2)	18500
Samfengt sprengstein til kote -20	198 300
Samfengt sprengstein til kote -8	117 000
Samfengt sprengstein til kote -3	18 300
Samfengt sprengstein til ferdig nivå	10 400
Filterlag 120/300 (m3)	2 400
2,0 tonn (m3)	15 300
5,5 tonn (m3)	21 600

Tabell 3 Mengdeoversikt – Molo sør

Item	Volum/Areal
Tildekking under molo sør (m2)	12 500
Samfengt sprengstein til kote -8	120 000
Samfengt sprengstein til kote -3	48 500
Samfengt sprengstein til ferdig nivå	23600
Filterlag 120/300 (m3)	4 700
2,0 tonn (m3)	22 300
4,0 tonn (m3)	18 900
5,5 tonn (m3)	13 500

Tabell 4 Mengdeoversikt – Strandskantdeponi

Strandskantdeponi	Volum/Areal
Tildekking under strandskantdeponi (m2)	8 100
Sprengstein sjete 0/600 (m3)	30 000
Plass for mudringsmasser (m3)	35 000
Mengde forurensedemasser (m3)	25 000
Buffer kapasitet i deponiet (m3), I tilfelle med ledig kapasitet i deponiet må det fylles med rene løsmasser/sprengstein	10 000
Filterlag 120/300 (m3)	1 900
2,0 tonn (m3)	8 000
Sprengstein på topp /Avrettingslag (m2)	11 000
Sandlag (m2)	2 000